

# \* NOVA \*

N. 1441 - 22 DICEMBRE 2018

ASSOCIAZIONE ASTROFILI SEGUSINI

## ASTEROIDE 163899 (2003 SD220)

Oggi, 22 dicembre 2018, l'asteroide 163899 (2003 SD220) è transitato, alla velocità di 6.2 km/s (oltre 22000 km/h), a circa 2.9 milioni di chilometri dalla Terra (circa 7.5 volte la distanza media Terra-Luna). Si è trattato del suo approccio più vicino a noi in oltre 400 anni e il più vicino fino al 2070.

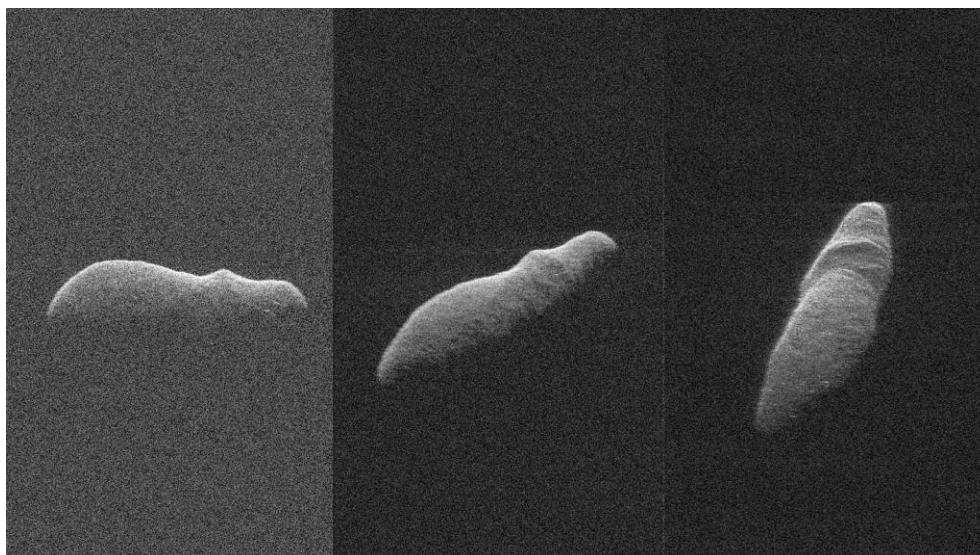
L'asteroide 2003 SD220 era stato scoperto il 29 settembre 2003 da astronomi del Lowell Observatory Near-Earth-Object Search (LONEOS) in Flagstaff, Arizona. È classificato come un "asteroide potenzialmente pericoloso" a causa delle sue dimensioni e degli approcci all'orbita terrestre, anche se con l'orbita attuale non rappresenta una futura minaccia di impatto sulla Terra.

Dal 15 al 17 dicembre, mentre era in avvicinamento, sono state ottenute immagini radar dettagliate della superficie e della forma dell'asteroide, anche per migliorare la comprensione della sua orbita, osservandolo con l'antenna di 70 metri di Goldstone in California e con il Green Bank Telescope da 100 metri nel West Virginia. L'asteroide ha una lunghezza di almeno 1.6 chilometri e una forma simile a quella della porzione esposta di un ippopotamo che guada un fiume.

Altre osservazioni radar sono state effettuate dall'osservatorio di Arecibo a Puerto Rico e anche dal Sardinia Deep Space Antenna (SDSA) dell'Agenzia Spaziale Italiana.

«La caratteristica di superficie più cospicua – ha detto Lance Benner, scienziato del Jet Propulsion Laboratory di Pasadena – è una sporgenza prominente vicino ad un'estremità: la cresta si estende per circa 100 metri sopra il terreno circostante e sono visibili numerosi piccoli punti luminosi che possono essere riflessi dai massi: le immagini mostrano anche un gruppo di elementi scuri e circolari vicino al bordo destro che possono essere crateri».

Le immagini confermano ciò che è stato osservato in precedenti misure: 2003 SD220 ha un periodo di rotazione estremamente lento di circa 12 giorni. Sembra avere anche una rotazione complessa e non attorno all'asse più corto.



Immagini radar dell'asteroide 2003 SD220 ottenute il 15 e il 17 dicembre 2018. Crediti: NASA/JPL-Caltech/GSSR/NSF/GB0

<https://www.nasa.gov/feature/jpl/holiday-asteroid-imaged-with-nasa-radar->

<https://www.asi.it/it/news/sdsa-punta-lasteroide>

<https://ssd.jpl.nasa.gov/sbdb.cgi?sstr=163899&orb=1>

---

**NEWSLETTER TELEMATICA APERIODICA DELL'A.A.S. PER SOCI E SIMPATIZZANTI - ANNO XIII**

La Nova è pubblicazione telematica aperiodica dell'A.A.S. - Associazione Astrofili Segusini di Susa (TO) riservata a Soci e Simpatizzanti.

È pubblicata senza alcuna periodicità regolare (v. Legge 7 marzo 2001, n. 62, art. 1, comma 3) e pertanto non è sottoposta agli obblighi previsti dalla Legge 8 febbraio 1948, n. 47, art. 5. I dati personali utilizzati per l'invio telematico della Nova sono trattati dall'AAS secondo i principi del *Regolamento generale sulla protezione dei dati* (GDPR - Regolamento UE 2016/679).

[www.astrofilisusa.it](http://www.astrofilisusa.it)